

## AVANT LE VÊLAGE : VOUS DEVEZ PRÉPARER...

### LA GÉNISSE OU LA VACHE

- Alimentation adaptée aux besoins de fin de gestation (ration densifiée, cure de minéraux, vitamines et oligo-éléments, apport de chlorure de magnésium...)
- Vermifuges et vaccins à la bonne période

### LE LOCAL DE VÊLAGE

- Ventilation
- Éclairage (en cas de césarienne)
- Litière de qualité (>10kg/15m², ensemencement du milieu)
- Attache des animaux (contention, en cas de vache qui se couche)
- Grandeur du local (>15m²)
- Eau à volonté

### LE MATÉRIEL

- VÊLEUSE propre et désinfectée
- LACS & CORDES propres et désinfectés, entreposés dans un endroit sec et propre
- SYSTÈME POUR PENDRE LE VEAU en cas de veau « encombré »
- BÂTON solide pour fixer les cordes que l'on va tirer
- KIT DE VÊLAGE :



Seaux propres (x2) pour contenir de l'eau propre



Gants de fouille



Savon et/ou gel



Torchons



Médicaments d'intervention au vêlage et de soins du veau (en faisant référence aux protocoles de soins et conseils vétérinaires)

**Astuce :** lacs de couleurs différentes pour ne pas les mélanger !

### LA SURVEILLANCE

#### VOUS DEVEZ SURVEILLER :

- Les signes corporels (relâchement des ligaments, développement pis...)
- La température rectale

T° rectale de la mère	Exploration vaginale	Comportement de la vache	Délai avant vêlage*
38,5°C	Col fermé - Bouchon muqueux en place		indéterminé
39,5°C		Relâchement des ligaments	48 h
	Perte du bouchon muqueux		24 h
37,5°C à 38°C		Vache qui se vousse, regard vers l'arrière	12 h
	Col ouvert (2 doigts = 3 cm)	Petites coliques toutes les 6-7 mn, respiration rapide	6-8 h
	Col ouvert (1 poing = 12 cm)	Coliques permanentes	2-4 h

\*Durées indicatives

## PENDANT LE VÊLAGE : VOUS DEVEZ ENSUITE...

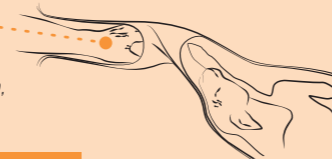
### ÉVALUER LA SITUATION

#### APPLIQUER LES BONNES PRATIQUES :

- Laver la vulve à l'eau et au savon
- Utiliser des gants propres
- Lubrifier les gants avant la fouille

#### VÉRIFIER, EN CAS D'EFFORTS INFRUCTUEUX :

- L'absence de torsion
- La position du veau
- Le passage du veau (à une personne et à la main, vous devez pouvoir engager les épaules dans le bassin)



### GARDER À L'ESPRIT

- Ne pas précipiter les choses et laisser le temps aux voies génitales de se dilater
- Ne pas tirer trop fort (risques pour le veau et la vache)
- Retenir la chute du veau
- Nettoyer les trayons et commencer sans tarder la réanimation du veau, en cas de besoin, en fin de vêlage



**Astuce :** nœuds double clef pour que les menottes ne serrent pas le veau

### RÉALISER LES 1<sup>ERS</sup> SOINS

#### IL PREND SA RESPIRATION DE MANIÈRE SPONTANÉE ET LA MAINTIEN SANS DIFFICULTÉ :

- Mettre le veau en position du "sphinx" et le laisser tranquille

#### IL PREND SA RESPIRATION DE MANIÈRE SPONTANÉE, PEINE À LA MAINTENIR OU PRÉSENTE UNE GÊNE RESPIRATOIRE :

- Pendre le veau (maxi 30 s)
- Mettre le veau en position du « sphinx »
- Verser de l'eau froide sur la tête
- Insérer un brin de paille (propre) dans le nez ou utiliser le Calf Resuscitator® en aspiration
- Réaliser +/- la réanimation médicale (Inosine, Doxapram ou instillation de Doxapram intranasal)



#### IL NE PREND PAS SA RESPIRATION DE MANIÈRE SPONTANÉE, MAIS SON CŒUR BAT :

- Pendre le veau (maxi 60 s)
- Mettre le veau en position du « sphinx »
- Verser de l'eau froide sur la tête
- Insérer un brin de paille (propre) dans le nez
- Utiliser le Calf Resuscitator® en aspiration puis insufflation
- Réaliser +/- la réanimation médicale (Doxapram ou instillation de Doxapram intranasal)



**NURSING DU VEAU** (le mettre au chaud dès que la vache s'en est occupé, l'aider à la prise de colostrum dès qu'il peut l'avalier, ne pas se précipiter pour la prise de colostrum dans le cas où il peine à démarrer), Vincamine/Papavérine à renouveler 6 h après.

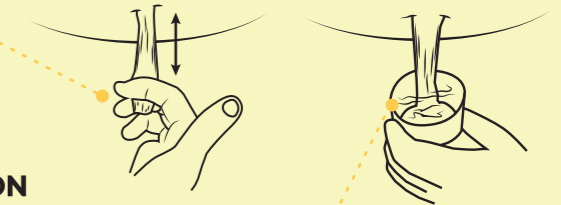
## APRÈS LE VÊLAGE : VOUS DEVEZ ENFIN...

### RÉALISER LES SOINS DU NOMBRIL

#### LAVER VOS MAINS ET/OU METTRE DES GANTS NEUFS

#### VIDANGER LE CORDON

- Entre 2 doigts de la base à l'extrémité



#### DÉSINFECTER LE CORDON

- Chlorhexidine 2-4% - Teinture d'iode 7% - Povidone iodée 2%

### ASSURER L'APPORT DE COLOSTRUM dans les 6 premières heures de vie

#### ÉVALUER LA QUALITÉ

- Pèse colostrum, colostroballs, refractomètre (seule méthode fiable en allaitant)
- Zone verte ou >25% Brix\* ou 2 boules vertes

#### VÉRIFIER LA QUANTITÉ BUE

- Mamelle propre
- Prise spontanée : surveiller la température rectale (>39°C en cas de bonne buvée)

#### BIBERONNER OU SONDER

- Au moins 2 Litres
- Quantité à ajuster selon la qualité (cf. tableau ci-dessous)

#### DONNER UN AUTRE COLOSTRUM, EN CAS DE QUALITÉ OU DE QUANTITÉ INSUFFISANTE

- De la ferme : le mieux
- Décongélation au bain-marie

#### DONNER UN COLOSTRO-COMPLÉMENT EN PLUS D'UN APPOINT ÉNERGÉTIQUE

#### ÉLEVAGE LAITIÉR\*

#### ÉLEVAGE ALLAITANT\*

POIDS VEAU	IGG EN G/L						POIDS VEAU	IGG EN G/L					
	25	50	75	100	125	150		25	50	75	100	125	150
30 kg	5,4	2,7	1,8	1,3	1,1	0,9	40 kg	3,6	1,8	1,2	0,9	0,7	0,6
35 kg	6,3	3,1	2,1	1,6	1,3	1,0	45 kg	4,0	2,0	1,3	1,0	0,8	0,7
40 kg	7,2	3,6	2,4	1,8	1,4	1,2	50 kg	4,5	2,2	1,5	1,1	0,9	0,7
45 kg	8,1	4,0	2,7	2,0	1,6	1,3	55 kg	4,9	2,5	1,6	1,2	1,0	0,8
50 kg	9,0	4,5	3,0	2,2	1,8	1,5	60 kg	5,4	2,7	1,8	1,3	1,1	0,9
55 kg	9,9	4,9	3,3	2,5	2,0	1,6	65 kg	5,8	2,9	1,9	1,5	1,2	1,0
60 kg	10,8	5,4	3,6	2,7	2,2	1,8	70 kg	6,3	3,1	2,1	1,6	1,3	1,0

\*Correspondance Brix en g/L : < 22,5% ; 50 g/L - < 25,5% ; 75 g/L - < 26,9% ; 100 g/L. Quantités données à titre indicatif (dépendant de la précocité de la 1<sup>ère</sup> prise de colostrum).



# LES 3 ÉTAPES DU VÊLAGE : AVANT - PENDANT - APRÈS



## AVANT LE VÊLAGE : VOUS DEVEZ PRÉPARER...

LA GÉNISSE OU LA VACHE

LE LOCAL DE VÊLAGE

LE MATÉRIEL

LA SURVEILLANCE

## PENDANT LE VÊLAGE : VOUS DEVEZ ENSUITE...

ÉVALUER LA SITUATION

GARDER À L'ESPRIT

RÉALISER LES 1<sup>ERS</sup> SOINS

## APRÈS LE VÊLAGE : VOUS DEVEZ ENFIN...

RÉALISER LES SOINS DU NOMBRIL

ASSURER L'APPORT DE COLOSTRUM  
dans les 6 premières heures de vie

Demandez à votre vétérinaire  
la fiche "**PROTOCOLE DE SOIN**"